

安融评级信用利差周度跟踪 (2021.12.06-2021.12.12)



2021 年第 2 期

信用利差跟踪周报

(2021.12.06—2021.12.12)

安融评级研究发展部
电话：010-53655619

邮箱：ar@arrating.com.cn
更多研究报告请关注“安融
评级”微信公众号。



债券信用利差=个券到期收
益率-基准收益率（同期限
国债收益率）

1) 历史分位数从 2015 年开
始算起

2) 利差取中位数而非均值，
以排除极端值的影响

一、上周城投债利差跟踪

- 本周 AA、AA+评级利差有所走阔，分别走阔 2.9BP、2.3BP。AAA 评级利差有所收窄，收窄 46BP，分处 92.1%、79%及 81%历史分位数。
- 多数省份本周利差有所收窄。分省区看，AAA 级城投信用利差收窄幅度最大为安徽；AA+级城投信用利差收窄幅度最大为陕西；AA 级城投信用利差收窄幅度最大为西藏。
- 截至 2021 年 12 月 12 日，存量债余额较大的城投主体中，深圳地铁利差经前期走阔后有所收窄，北京首发利差分别为相对较为平稳。

二、产业债利差跟踪

- 本周 AAA、AA 评级信用利差分别走阔 3.1bp、4.2bp，AA+评级信用利差收窄 3.3bp，分处 13%、55%和 43%历史分位。
- 证监会行业分级中，AAA 级、AA+级、AA 级行业信用利差最大均为房地产业。

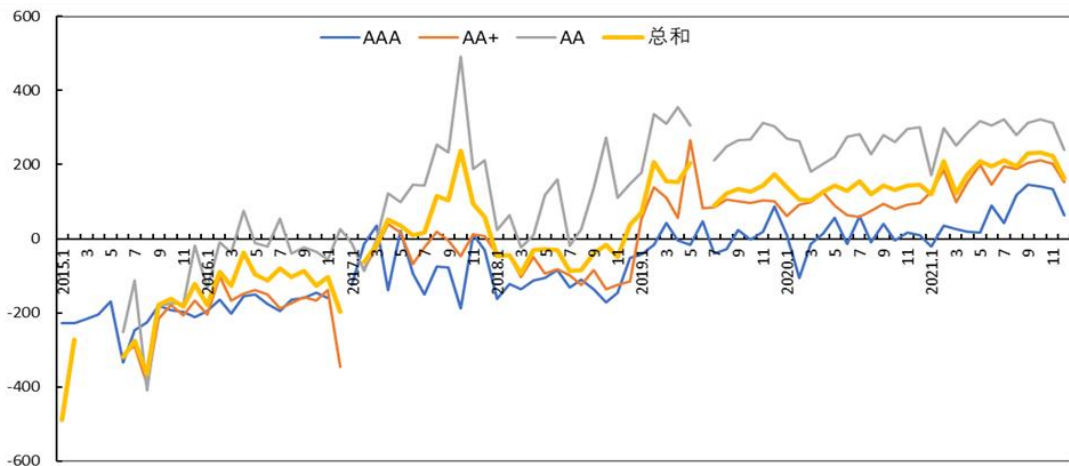
目录

| | |
|----------------------------|---|
| 一 城投债利差跟踪 | 1 |
| （一）分省区不同评级城投信用利差走势..... | 1 |
| （二）不同省分城投信用利差分布..... | 1 |
| （三）不同地级市城投信用利差分布..... | 2 |
| （四）存量债余额较大的城投主体信用利差走势..... | 3 |
| 二 产业债利差跟踪 | 3 |
| （一）全行业不同评级利差走势..... | 3 |
| （二）证监会行业分类不同评级利差..... | 4 |
| （三）不同行业利差走势..... | 5 |
| 附表..... | 6 |

一 城投债利差跟踪

本周 AA、AA+评级利差有所走阔，分别走阔 2.9BP、2.3BP。AAA 评级利差有所收窄，收窄 46BP，分处 92.1%、79%及 81%历史分位数。

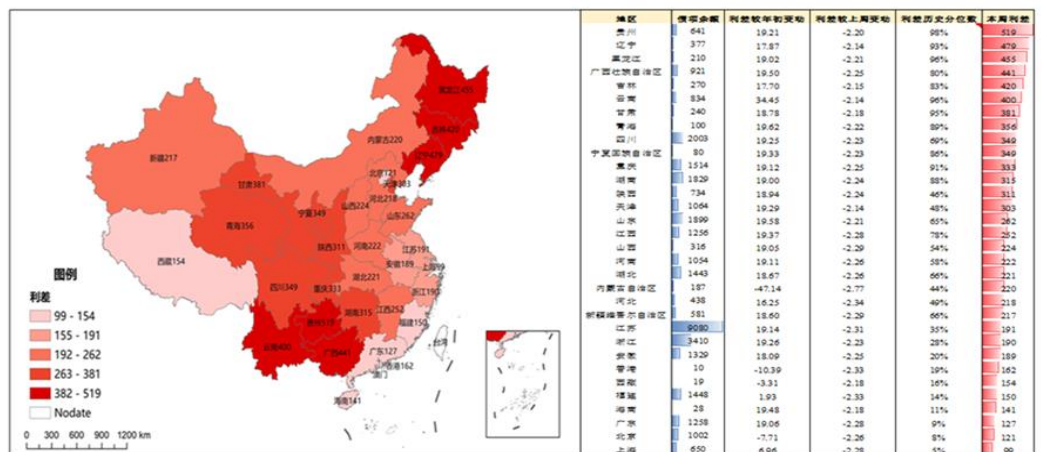
（一）分省区不同评级城投信用利差走势



数据来源：wind，中国债券网，中国货币网，安融评级整理

（二）不同省分城投信用利差分布

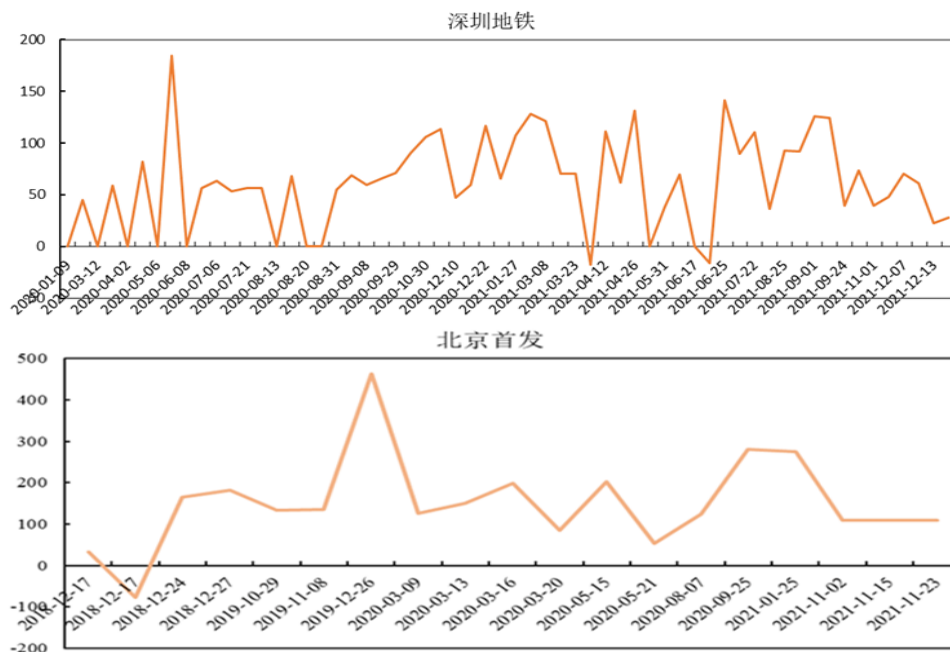
多数省份本周利差有所收窄。分省区看，AAA 级城投信用利差收窄幅度最大为安徽；AA+级城投信用利差收窄幅度最大为陕西；AA 级城投信用利差收窄幅度最大为西藏。



数据来源：wind，中国债券网，中国货币网，安融评级整理

（四）存量债余额较大的城投主体信用利差走势

截至 2021 年 12 月 12 日，存量债余额较大的城投主体中，深圳地铁利差经前期走阔后有所收窄，北京首发利差分别为相对较为平稳。

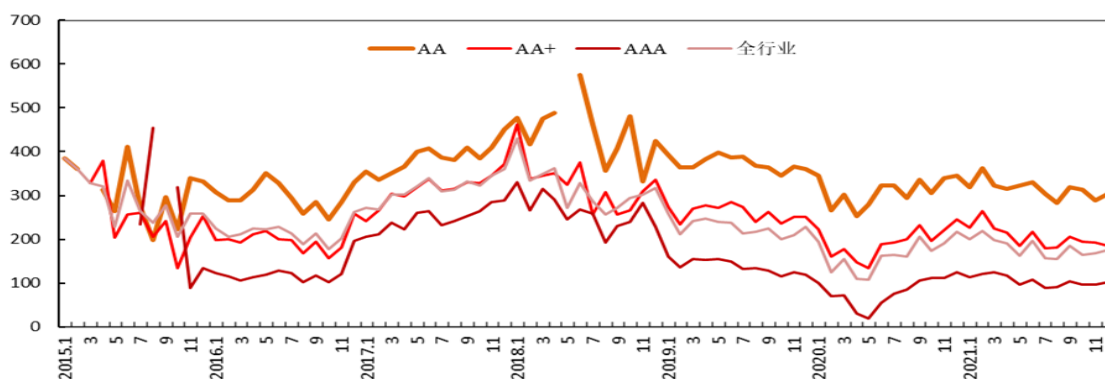


数据来源: wind, 中国债券网, 中国货币网, 安融评级整理

二 产业债利差跟踪

本周 AAA、AA 评级信用利差分别走阔 3.1bp、4.2bp，AA+评级信用利差收窄 3.3bp，分处 13%、55%和 43%历史分位。

（一）全行业不同评级利差走势



数据来源: wind, 中国债券网, 中国货币网, 安融评级整理

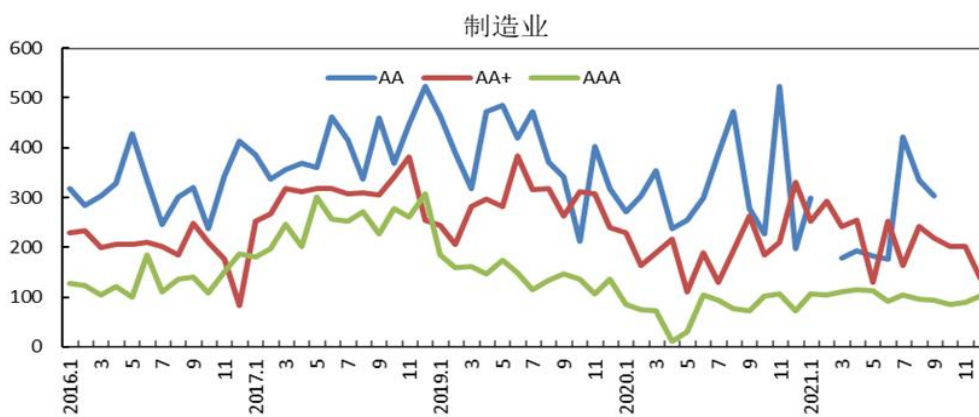
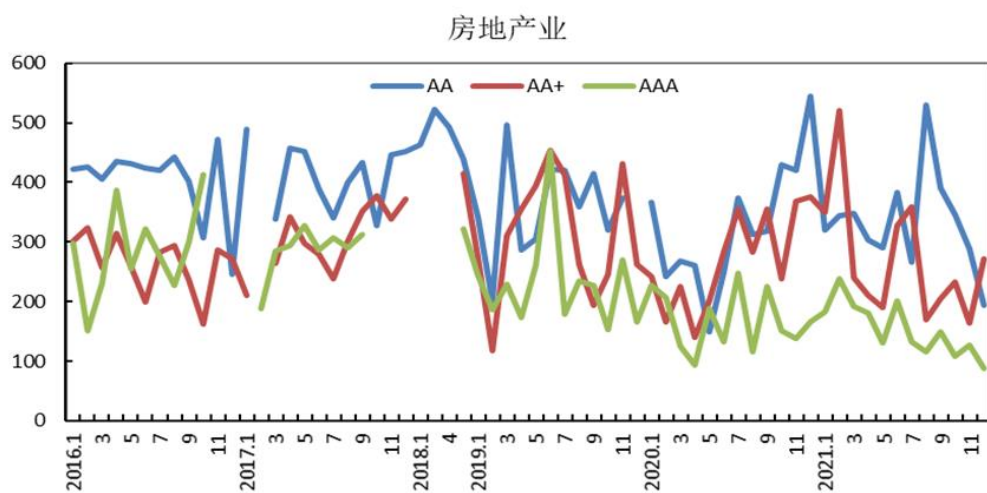
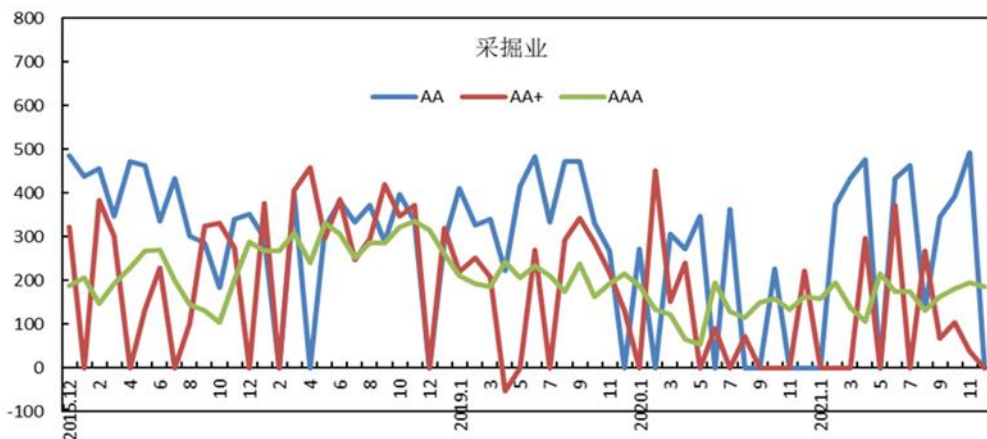
（二）证监会行业分类不同评级利差

证监会行业分级中，AAA 级、AA+级、AA 级行业信用利差最大均为房地产业。

| 证监会行业分类 | | | | | | | | | | | | | |
|---------|---------------|-------|-------|---------|-----|-------|-------|---------|-----|-------|-------|---------|-----|
| | | AAA | | | | AA+ | | | | AA | | | |
| 序号 | 证监会行业分类 | 较年初变动 | 较上周变动 | 利差历史分位数 | 利差 | 较年初变动 | 较上周变动 | 利差历史分位数 | 利差 | 较年初变动 | 较上周变动 | 利差历史分位数 | 利差 |
| 1 | 房地产业 | 1.77 | 1.99 | 68% | 197 | 3.09 | 3.31 | 93% | 329 | 3.73 | 3.94 | 75% | 392 |
| 2 | 采掘业 | 1.74 | 1.96 | 89% | 194 | 2.75 | 2.96 | 75% | 294 | 3.58 | 3.80 | 97% | 377 |
| 3 | 制造业 | 1.27 | 1.49 | 9% | 146 | 2.38 | 2.60 | 13% | 258 | 3.51 | 3.73 | 17% | 371 |
| 4 | 建筑业 | 1.24 | 1.46 | 63% | 144 | 2.29 | 2.51 | 19% | 249 | 3.40 | 3.62 | 81% | 360 |
| 5 | 批发和零售贸易 | 1.21 | 1.42 | 49% | 140 | 2.27 | 2.49 | 9% | 247 | 3.37 | 3.59 | 56% | 357 |
| 6 | 信息技术业 | 1.20 | 1.42 | 17% | 140 | 2.19 | 2.41 | 7% | 239 | 3.34 | 3.55 | 39% | 353 |
| 7 | 综合类 | 1.18 | 1.40 | 21% | 137 | 2.18 | 2.39 | 15% | 237 | 3.21 | 3.43 | 8% | 341 |
| 8 | 农、林、牧、渔业 | 1.09 | 1.31 | 59% | 128 | 2.13 | 2.35 | 29% | 233 | 3.05 | 3.26 | 49% | 324 |
| 9 | 传播与文化产业 | 1.07 | 1.29 | 38% | 127 | 2.09 | 2.31 | 59% | 229 | 2.93 | 3.14 | 95% | 312 |
| 10 | 社会服务业 | 0.95 | 1.17 | 48% | 115 | 2.04 | 2.26 | 43% | 224 | 2.90 | 3.11 | 42% | 309 |
| 11 | 交通运输、仓储业 | 0.75 | 0.97 | 71% | 95 | 2.00 | 2.21 | 37% | 219 | 2.89 | 3.11 | 69% | 308 |
| 12 | 金融、保险业 | 0.70 | 0.92 | 86% | 90 | 1.93 | 2.14 | 68% | 212 | 2.82 | 3.03 | 75% | 301 |
| 13 | 电力、煤气及水的生产和供应 | 0.64 | 0.86 | 51% | 83 | 1.14 | 1.35 | 94% | 133 | 2.74 | 2.96 | 89% | 294 |

数据来源：wind，中国债券网，中国货币网，安融评级整理

（三）不同行业利差走势



数据来源: wind, 中国债券网, 中国货币网, 安融评级整理

附表

| 发行人 | 利差 | 发行支数 | 债券余额(亿元) |
|--------------------|------|------|----------|
| 天津城市基础设施建设投资集团有限公司 | -12 | 253 | 1191 |
| 深圳市地铁集团有限公司 | -23 | 96 | 1187 |
| 湖北省交通投资集团有限公司 | -7 | 95 | 1008 |
| 广州地铁集团有限公司 | -56 | 95 | 995 |
| 江苏交通控股有限公司 | -149 | 184 | 886 |
| 湖南省高速公路集团有限公司 | -84 | 147 | 837 |
| 北京市基础设施投资有限公司 | -79 | 100 | 731 |
| 蜀道投资集团有限责任公司 | 143 | 49 | 710 |
| 青岛城市建设投资(集团)有限责任公司 | -4 | 97 | 696 |
| 武汉地铁集团有限公司 | 66 | 50 | 623 |
| 江西省交通投资集团有限责任公司 | -119 | 121 | 602 |
| 北京国有资本运营管理有限公司 | -196 | 65 | 576 |
| 西安高新控股有限公司 | 3 | 101 | 559 |
| 珠海华发集团有限公司 | 13 | 100 | 527 |
| 郑州航空港兴港投资集团有限公司 | 44 | 78 | 512 |
| 南京地铁集团有限公司 | -79 | 59 | 498 |
| 陕西交通控股集团有限公司 | 61 | 39 | 479 |
| 北京市海淀区国有资本运营有限公司 | -88 | 57 | 465 |
| 云南省投资控股集团有限公司 | -32 | 160 | 464 |
| 北京首都开发股份有限公司 | -34 | 49 | 460 |
| 湖北省联合发展投资集团有限公司 | -1 | 75 | 457 |
| 常州市城市建设(集团)有限公司 | -89 | 142 | 454 |
| 济南城市建设集团有限公司 | -3 | 36 | 449 |
| 青岛国信发展(集团)有限责任公司 | 4 | 62 | 413 |
| 四川发展(控股)有限责任公司 | 74 | 30 | 410 |
| 汉江国有资本投资集团有限公司 | -49 | 58 | 410 |
| 吉林省高速公路集团有限公司 | -75 | 51 | 389 |
| 成都轨道交通集团有限公司 | 145 | 46 | 370 |
| 湖州市城市投资发展集团有限公司 | 31 | 49 | 365 |
| 漳州市九龙江集团有限公司 | -64 | 90 | 362 |
| 成都兴城投资集团有限公司 | 125 | 29 | 355 |
| 宜宾发展控股集团有限公司 | 39 | 32 | 350 |
| 北京首都创业集团有限公司 | -11 | 44 | 340 |
| 广西交通投资集团有限公司 | -76 | 53 | 335 |
| 南京江北新区产业投资集团有限公司 | 69 | 50 | 329 |
| 义乌市国有资本运营有限公司 | -13 | 62 | 327 |
| 衡阳市城市建设投资有限公司 | 59 | 40 | 323 |
| 镇江城市建设产业集团有限公司 | -83 | 162 | 323 |
| 厦门轨道交通集团有限公司 | 5 | 18 | 320 |

| | | | |
|----------------------------|------|-----|-----|
| 济南轨道交通集团有限公司 | 73 | 28 | 317 |
| 南京扬子国资投资集团有限责任公司 | 68 | 30 | 310 |
| 乌鲁木齐城市建设投资(集团)有限公司 | -11 | 37 | 310 |
| 绍兴市柯桥区国有资产投资经营集团有限公司 | -11 | 42 | 305 |
| 天津滨海新区建设投资集团有限公司 | -43 | 98 | 302 |
| 贵安新区开发投资有限公司 | 309 | 22 | 298 |
| 常德市城市建设投资集团有限公司 | 102 | 38 | 297 |
| 上饶投资控股集团有限公司 | 62 | 45 | 294 |
| 太原市龙城发展投资集团有限公司 | 41 | 35 | 292 |
| 湖北省科技投资集团有限公司 | 130 | 27 | 290 |
| 上饶市城市建设投资开发集团有限公司 | 78 | 36 | 286 |
| 天津轨道交通集团有限公司 | 18 | 49 | 283 |
| 四川高速公路建设开发集团有限公司 | -144 | 72 | 280 |
| 重庆市涪陵国有资产投资经营集团有限公司 | -17 | 51 | 280 |
| 成都高新投资集团有限公司 | -40 | 60 | 269 |
| 淮北市建投控股集团有限公司 | 124 | 55 | 267 |
| 重庆两江新区开发投资集团有限公司 | -85 | 37 | 264 |
| 安徽省投资集团控股有限公司 | -88 | 46 | 256 |
| 杭州余杭创新投资有限公司 | -22 | 35 | 256 |
| 南京市河西新城区国有资产经营控股(集团)有限责任公司 | -75 | 61 | 254 |
| 淄博市城市资产运营有限公司 | 38 | 32 | 254 |
| 株洲市城市建设发展集团有限公司 | 16 | 73 | 253 |
| 绵阳市投资控股(集团)有限公司 | 54 | 48 | 252 |
| 济南高新控股集团有限公司 | -9 | 37 | 251 |
| 成都天府新区投资集团有限公司 | 196 | 17 | 250 |
| 贵州高速公路集团有限公司 | -83 | 45 | 247 |
| 天津保税区投资控股集团有限公司 | 18 | 76 | 246 |
| 江苏瀚瑞投资控股有限公司 | 10 | 117 | 246 |
| 建安投资控股集团有限公司 | -48 | 47 | 245 |
| 南京溧水城市建设集团有限公司 | 61 | 42 | 244 |
| 重庆市南部新城产业投资集团有限公司 | 194 | 27 | 244 |
| 广西铁路投资集团有限公司 | -64 | 64 | 243 |
| 广西柳州市投资控股集团有限公司 | 181 | 43 | 242 |
| 江东控股集团有限责任公司 | -47 | 42 | 234 |
| 杭州富阳城市建设投资集团有限公司 | 26 | 19 | 233 |
| 诸暨市国有资产经营有限公司 | 107 | 18 | 233 |
| 杭州临平城市建设集团有限公司 | 42 | 31 | 233 |
| 滁州市城市投资控股集团有限公司 | 3 | 36 | 232 |
| 绍兴市上虞区国有资本投资运营有限公司 | 107 | 27 | 232 |
| 南京溧水经济技术开发区集团有限公司 | 41 | 47 | 232 |
| 无锡市太湖新城发展集团有限公司 | -81 | 84 | 231 |
| 浙江省交通投资集团有限公司 | -146 | 68 | 229 |
| 泰州市城市建设投资集团有限公司 | 25 | 44 | 227 |
| 合肥市建设投资控股(集团)有限公司 | -90 | 26 | 226 |

| | | | |
|-----------------------|------|-----|-----|
| 云南省建设投资控股集团有限公司 | 17 | 49 | 225 |
| 江苏省吴中经济技术发展集团有限公司 | -68 | 83 | 223 |
| 济南城市投资集团有限公司 | 134 | 11 | 221 |
| 福州城市建设投资集团有限公司 | -48 | 68 | 220 |
| 长沙市轨道交通集团有限公司 | 52 | 20 | 220 |
| 北京市首都公路发展集团有限公司 | -137 | 40 | 217 |
| 常高新集团有限公司 | -44 | 68 | 217 |
| 深圳市人才安居集团有限公司 | 60 | 10 | 215 |
| 江苏武进经济发展集团有限公司 | -17 | 44 | 213 |
| 苏州苏高新集团有限公司 | -189 | 122 | 212 |
| 南昌市政公用投资控股有限责任公司 | -105 | 76 | 210 |
| 上海浦东发展(集团)有限公司 | -89 | 28 | 210 |
| 福建省晋江城市建设投资开发集团有限责任公司 | -16 | 37 | 210 |
| 洛阳城乡建设投资集团有限公司 | 87 | 35 | 209 |
| 芜湖市建设投资有限公司 | -48 | 40 | 208 |
| 广州交通投资集团有限公司 | -96 | 45 | 207 |
| 株洲高科集团有限公司 | 134 | 44 | 206 |
| 昆山国创投资集团有限公司 | -91 | 69 | 203 |
| 淮安开发控股有限公司 | -7 | 78 | 203 |
| 天津泰达投资控股有限公司 | -8 | 55 | 202 |
| 上海城投(集团)有限公司 | -60 | 31 | 202 |
| 宜昌城市建设投资控股集团有限公司 | 47 | 23 | 201 |
| 抚州市投资发展(集团)有限公司 | 36 | 41 | 200 |
| 四川省能源投资集团有限责任公司 | -64 | 43 | 200 |
| 连云港市城建控股集团有限公司 | 59 | 40 | 199 |
| 北京天恒置业集团有限公司 | -48 | 37 | 199 |
| 泰州市交通产业集团有限公司 | -57 | 54 | 198 |
| 华远国际陆港集团有限公司 | -44 | 47 | 196 |
| 成都产业投资集团有限公司 | -31 | 30 | 193 |
| 宜昌高新投资开发有限公司 | 111 | 26 | 191 |
| 常德市经济建设投资集团有限公司 | 9 | 33 | 190 |
| 广西柳州市东城投资开发集团有限公司 | 132 | 48 | 187 |
| 重庆迈瑞城市建设投资有限责任公司 | 162 | 27 | 187 |
| 淮安市投资控股集团有限公司 | -4 | 45 | 187 |
| 徐州市新盛投资控股集团有限公司 | -29 | 31 | 186 |
| 贵阳市城市建设投资集团有限公司 | 191 | 12 | 185 |
| 北京城建投资发展股份有限公司 | -16 | 24 | 184 |
| 郑州地产集团有限公司 | 29 | 25 | 183 |
| 赣州城市开发投资集团有限责任公司 | -13 | 28 | 183 |
| 山东高速集团有限公司 | -126 | 45 | 182 |
| 洛阳城市发展投资集团有限公司 | 57 | 44 | 181 |
| 盐城高新区投资集团有限公司 | 245 | 35 | 181 |
| 昆明交通产业股份有限公司 | -23 | 48 | 180 |
| 徐州经济技术开发区国有资产经营有限责任公司 | -36 | 36 | 180 |

| | | | |
|---------------------------|------|----|-----|
| 南京浦口经济开发有限公司 | -4 | 39 | 180 |
| 南昌轨道交通集团有限公司 | 74 | 18 | 174 |
| 宁乡市城市建设投资集团有限公司 | 192 | 29 | 174 |
| 广州市城市建设投资集团有限公司 | -12 | 16 | 174 |
| 南通城市建设集团有限公司 | -83 | 32 | 174 |
| 重庆市合川城市建设投资(集团)有限公司 | 113 | 35 | 173 |
| 江阴市公有资产经营有限公司 | -88 | 72 | 172 |
| 拉萨市城市建设投资经营有限公司 | 15 | 16 | 170 |
| 苏州市吴江城市投资发展集团有限公司 | -52 | 39 | 170 |
| 淮安市国有联合投资发展集团有限公司 | 55 | 31 | 169 |
| 南通经济技术开发区控股集团有限公司 | -75 | 52 | 169 |
| 长春市城市发展投资控股(集团)有限公司 | 57 | 23 | 168 |
| 无锡市建设发展投资有限公司 | -64 | 45 | 167 |
| 柳州市城市投资建设发展有限公司 | 197 | 33 | 166 |
| 启东城投集团有限公司 | 25 | 30 | 166 |
| 邵阳市城市建设投资经营集团有限公司 | 111 | 36 | 166 |
| 水发集团有限公司 | 45 | 34 | 166 |
| 宜兴市城市发展投资有限公司 | -17 | 37 | 165 |
| 云南省交通投资建设集团有限公司 | -60 | 32 | 165 |
| 江西省铁路航空投资集团有限公司 | -45 | 23 | 164 |
| 云南省能源投资集团有限公司 | -155 | 87 | 163 |
| 重庆国际物流枢纽园区建设有限责任公司 | 106 | 25 | 161 |
| 乌鲁木齐经济技术开发区建设投资开发(集团)有限公司 | 57 | 32 | 160 |
| 金华融盛投资发展集团有限公司 | 248 | 20 | 160 |
| 北京京能清洁能源电力股份有限公司 | -105 | 34 | 160 |
| 江苏金坛国发国际投资发展有限公司 | 163 | 37 | 160 |
| 景德镇陶文旅控股集团有限公司 | 251 | 30 | 159 |
| 天津渤海国有资产经营管理有限公司 | -49 | 58 | 158 |
| 甘肃省公路航空旅游投资集团有限公司 | -73 | 40 | 158 |
| 武汉城市建设集团有限公司 | -125 | 47 | 157 |
| 柳州东通投资发展有限公司 | 360 | 30 | 157 |
| 济宁城投控股集团有限公司 | 99 | 25 | 156 |
| 科学城(广州)投资集团有限公司 | 236 | 12 | 156 |
| 成都经开国投集团有限公司 | 139 | 20 | 155 |
| 陕西西咸新区发展集团有限公司 | 176 | 13 | 155 |
| 天津港(集团)有限公司 | -25 | 28 | 155 |
| 潍坊市城市建设发展投资集团有限公司 | 129 | 15 | 155 |
| 岳阳市城市建设投资有限公司 | -70 | 31 | 155 |
| 江苏海润城市发展集团有限公司 | 18 | 34 | 154 |
| 济南西城投资开发集团有限公司 | -23 | 20 | 154 |
| 南京新港开发有限公司 | -69 | 52 | 154 |
| 淮安新城投资开发有限公司 | -21 | 55 | 153 |
| 泰州华信药业投资有限公司 | 31 | 61 | 152 |
| 淮安市交通控股集团有限公司 | 175 | 31 | 151 |

| | | | |
|------------------------|------|-----|-----|
| 太原国有投资集团有限公司 | -26 | 21 | 150 |
| 连云港港口集团有限公司 | -68 | 102 | 150 |
| 南昌城市建设投资发展有限公司 | -31 | 40 | 149 |
| 兰州市城市发展投资有限公司 | 397 | 55 | 149 |
| 重庆市永川区惠通建设发展有限公司 | 39 | 39 | 149 |
| 荆门市城市建设投资有限公司 | 130 | 23 | 148 |
| 青岛西海岸新区海洋控股集团有限公司 | 184 | 11 | 148 |
| 长兴交通投资集团有限公司 | 95 | 29 | 147 |
| 海盐县国有资产经营有限公司 | 123 | 25 | 146 |
| 福建漳龙集团有限公司 | -130 | 86 | 145 |
| 浏阳市城市建设集团有限公司 | 60 | 28 | 145 |
| 成都交通投资集团有限公司 | -132 | 33 | 145 |
| 重庆市万盛经济技术开发区开发投资集团有限公司 | 169 | 35 | 145 |
| 镇江交通产业集团有限公司 | -44 | 59 | 145 |
| 亳州城建发展控股集团有限公司 | 71 | 21 | 145 |
| 温岭市国有资产投资集团有限公司 | 58 | 27 | 145 |
| 重庆长寿开发投资(集团)有限公司 | 106 | 32 | 144 |
| 张家港市直属公有资产经营有限公司 | -90 | 35 | 144 |
| 扬州经济技术开发区开发(集团)有限公司 | -51 | 62 | 144 |
| 赣州开发区建设投资(集团)有限公司 | 13 | 25 | 143 |
| 曹妃甸国控投资集团有限公司 | 171 | 23 | 143 |
| 成都经开产业投资集团有限公司 | -21 | 26 | 142 |
| 广东省环保集团有限公司 | -135 | 48 | 142 |
| 云南省康旅控股集团有限公司 | 93 | 97 | 141 |
| 南京江宁城市建设集团有限公司 | 104 | 34 | 141 |
| 武汉市城市建设投资开发集团有限公司 | -87 | 30 | 141 |
| 滁州市同创建设投资有限责任公司 | -25 | 42 | 139 |
| 嘉兴市高等级公路投资有限公司 | -90 | 50 | 139 |

数据来源: wind, 中国债券网, 中国货币网, 安融评级整理